



FIOR360 프리미엄 블랙박스 제품설명서

본 설명서는 제품 출시 후 업데이트 사항에 따라 일부
내용이 달라질 수 있습니다.

목 록

▶ 사용 전 유의사항

- 제품 안내 및 유의사항 03

▶ 블랙박스 구성품

- 기본 구성품 및 별매품 05

▶ 블랙박스 설치하기

- 제품 조립 순서 06
- 제품 설치 순서 07
- 상시 전원 연결하기 10
- 블랙박스 권장 설치각도 11
- 메모리카드 사용 12

▶ 블랙박스 외관 및 기능설명

- 명칭 및 기능설명 14
- 렌즈 동작 안내(시큐리티LED) 15

▶ 모바일 앱 사용하기

- 앱 다운로드 및 Wi-Fi 연결하기 16
- 앱 간편 설명 17
- 녹화영상 사용하기 18
- 실시간 영상 사용하기 19
- 앱 설정하기 20
- 앱 전체화면 보기 21
- 시간/날짜 및 GPS 사용하기 22
- 사진저장 및 동영상 저장하기 23

▶ PC뷰어 사용하기

- PC뷰어 설치 및 업데이트 안내 24
- PC뷰어 사용하기 26

▶ 제품사양 31

▶ A/S 규정

- 무/유상 수리 규정 32

**본 제품은 영상의 품질 및 안전한 영장저장을 위하여
반드시 U3등급의 마이크로 SD카드를 사용해 주십시오.**
(일부제품은 호환되지않을수 있습니다.)

※본 제품은 렌즈 부분이 가장 취약한 부분입니다 .

강제로 돌리거나, 부주의로 인한 파손 시 무상A/S 가 되지 않습니다.

◎ 제품안내

- ▶ 본 제품은 자동차 주행 영상을 기록하는 보조장치 입니다.
- ▶ 본 제품은 사용환경에 따라 영상이나 음성이 녹화되지 않을 수 있으므로, 주행영상 확인을 위한 참고 용으로만 활용하시기 바랍니다.
- ▶ 본 기기는 영상 기록장치이지만 모든 영상의 녹화/저장을 보증하지는 않습니다. 사용 중 발생하는 손해에 대해서 당사는 책임을 지지 않습니다.

◎ 제품번호

- ▶ 제품번호는 각 제품마다의 고유번호입니다.
- ▶ 제품번호는 A/S 기간 산정을 위해 사용됩니다.
- ▶ 제품번호는 메인보드에 스티커로 부착되어 있습니다.

◎ 유의사항

- ▶ 본 제품은 렌즈 부분이 가장 취약한 부분입니다.
- ▶ 본 제품의 렌즈를 강제로 돌리거나, 잡고 흔들지 마세요.
- ▶ 고객의 부주의로 인한 파손 시 무상 A/S를 지원하지 않습니다.
- ▶ 렌즈 청소 시 렌즈의 아래 부분을 잡고 웁으로 살살 닦으십시오.
- ▶ 현장에서 휴대폰으로 영상확인 시 블랙박스에서 Micro SD를 분리하여 휴대폰으로 영상을 확인한 후 다시 블랙박스에 Micro SD를 삽입하시면 기존에 저장된 영상이 초기화되어 사라짐으로 반드시 필요한 영상은 휴대폰에 별도로 저장을 하신 다음 블랙박스에 삽입 하십시오.

◎ 설치 유의사항

- ▶ 제공되는 전용 상시 전원 케이블을 사용 하시기 바랍니다. 타제품 혹은 모조품 사용시 성능을 보증하지 않습니다.
- ▶ 상시 전원 케이블 혹은 시거잭을 사용자가 임의로 개조하여 사용 하지 마십시오. 오작동 및 고장의 원인이 될 수 있습니다.
- ▶ 상시 전원 케이블을 연결할 때 검정색(GND) 선을 차량의 금속 부분에 연결 하시기 바랍니다.
연결을 하실 때 접촉 불량이 발생하지 않도록 연결 상태를 확인하시기 바랍니다. 접촉 불량이 있을 경우 오작동 및 고장 등의 원인이 될 수 있습니다.
- ▶ 후방카메라 연결과 마이크로 SD카드 장착은 전원을 OFF한 상태에서 연결을 해 주십시오.
- ▶ 방전 차단 전압이 설정 되어 있어도 장시간 주차할 경우 전원 코드를 분리하여 주차하시기 바랍니다.
차량의 상태에 따라 방전 차단 전압이 설정되어 있어도 배터리가 방전 될 수 있습니다.

Chapter 2

구성품 및 별매품 안내

2-1 제품 구성

▶ 기본 구성품



360도 렌즈 모듈



블랙박스 본체



상시 전원 케이블



렌즈 부착 마운트



본체 부착 마운트



Wi-Fi 동글



Micro SD카드 64G
(U3)



후방카메라



핀 카메라

▶ 별매품



외장형 GPS



외장형 GPS + IoT



LTE 모듈

3-1. 제품 조립 순서

▶ 장착 전 설명서를 읽어 주시고 차량의 앞 유리면 중 부착 할 위치를 정하여 깨끗하게 닦아 주십시오.

[렌즈 조립]



1. 렌즈의 로고가 있는 쪽이 전방을 향하게 설치해 주십시오.
2. 렌즈와 렌즈 거치대를 연결합니다.
(주의: 렌즈와 렌즈거치대 톱니모양이 맞물리도록 결합합니다.)
3. 거치대의 양면 테이프를 제거한 후 부착할 위치를 선정하여 주십시오.
4. 부착 후 상하 조절 나사를 돌려 차량 내 촬영 각도를 확인하여 주십시오.
(각도 및 위치는 모든 설치를 완료한 후 실시간 앱을 통해 확인하여 주십시오.)
5. 촬영 각도 및 위치를 확인한 후 나사를 조여 고정하여 주십시오.

[본체 조립]



1. 본체와 본체거치대를 연결합니다.
(본체거치대를 본체에 결합 후 좌/우로 움직여 탈/부착 합니다.)
2. 블랙박스 본체 렌즈포트에 렌즈커넥터를 결합하여 주십시오.
3. 본체 거치대 양면 테이프를 제거한 후 부착할 위치를 선정하여 주십시오.

3-2. 제품 설치 순서

- ▶ 밝고 안전한 장소에 주차 후 자동차의 시동을 끄고 제품을 장착합니다. 본 제품을 설치하기 전 설치할 위치에 먼지, 이물질 등을 깨끗이 제거하신 후 장착하시기 바랍니다.

[렌즈 설치]



1. 렌즈 설치 시 렌즈와 룸미러 사이를 1~2cm 정도 띄워서 부착하십시오.
(화각이 위로 10도 보여지기에 띄우지 않으시면, 영상 확인 시 룸미러에 가려 실내, 좌,우가 보이지 않을 수 있습니다.)
2. 룸미러에서 1~2cm 띄우신 후 앞 유리 센터에 부착하십시오.
(영상 확인 시 좌,우 대칭이 틀어져 보일 수도 있습니다.)
3. 부착 후 조절 나사를 돌려 차량 내 촬영 각도를 확인하여 주십시오.
(각도 확인은 설치가 완료된 후 실시간 앱을 통해 확인하여 주십시오.)
4. 촬영 각도 및 위치를 확인한 후 나사를 조여 고정하여 주십시오.

[본체 설치]



1. 본체 거치대 테이프를 제거하시고 룸미러 뒤, 앞 유리 상단 부에 부착하십시오.
2. 본체를 왼쪽으로 움직여 본체 거치대 와 분리 후 본체 거치대를 꼭 눌러 부착하십시오.
3. 부착 후 본체를 결합하고 오른쪽으로 밀어 고정하여 주십시오.

- ▶ 밝고 안전한 장소에 주차 후 자동차의 시동을 끄고 제품을 장착합니다. 본 제품을 설치하기 전 설치할 위치에 먼지, 이물질 등을 깨끗이 제거하신 후 장착하시기 바랍니다.

[핀 카메라 설치]



1. 제품이 꺼진 상태에서 핀 카메라 설치 부착하십시오.
2. 전면 유리 상단에 시야에 방해되지 않는 위치에 부착하십시오.

[후방카메라]



1. 제품이 꺼진 상태에서 후방카메라 설치 부착하십시오.
2. 후면 유리 상단에 시야에 방해되지 않는 위치에 부착하십시오.
3. 부착 완료 후 렌즈 보호 필름을 제거하여 주십시오.

※ 핀 카메라는 화각이 60도이며 1.5배 확대하여 보여주는 카메라입니다.
전방 또는 실내 사용자에 맞게 장착하시면 됩니다.

[GPS 설치]



▶ 외장 GPS 안테나 설치 (별매품)

- 외장 GPS 안테나 설치 시 GPS 수신이 가능합니다.
- 외장 GPS 안테나 설치 시 반드시 제품의 전원이 꺼진 상태에서 연결하십시오.
- 외장 GPS가 연결된 상태에서 녹화가 된 영상은 PC뷰어 및 앱을 통해 녹화된 영상을 재생하면 차량의 위치지도와 차량 속도 정보를 확인할 수 있습니다.

※ 외장 GPS 안테나는 블랙박스 본체와 30cm 이상 떨어진 곳에 설치하세요.

※ GPS 부착 시 카메라 시야를 가리지 않도록 주의하시기 바랍니다.

※ GPS가 부착된 차량은 “GPS가 연결되었습니다” 라는 멘트가 나옵니다.

주의사항

- ▶ GPS 안테나는 설치상태나 주변 환경에 의해 영향을 받습니다.
- ▶ 제품과 30cm 이상 떨어진 곳에 설치하시기 바랍니다. 30cm 이내에 설치할 경우 GPS 수신감도에 영향을 줄 수 있습니다.
- ▶ 차량 전면 유리면에 짙은 선팅이나 메탈 코팅이 되어 있는 경우에는 GPS 수신 장애가 발생할 수 있습니다.
- ▶ 차량 내에 다른 GPS장비(네비게이션 등)를 동시에 사용할 경우에 GPS 수신이 원활하지 않을 수 있습니다.
- ▶ GPS 수신상태에 따라 실제 차량 위치와 다를 수 있습니다.

3-3. 상시 전원 연결하기

▶ 상시 전원 연결 방법

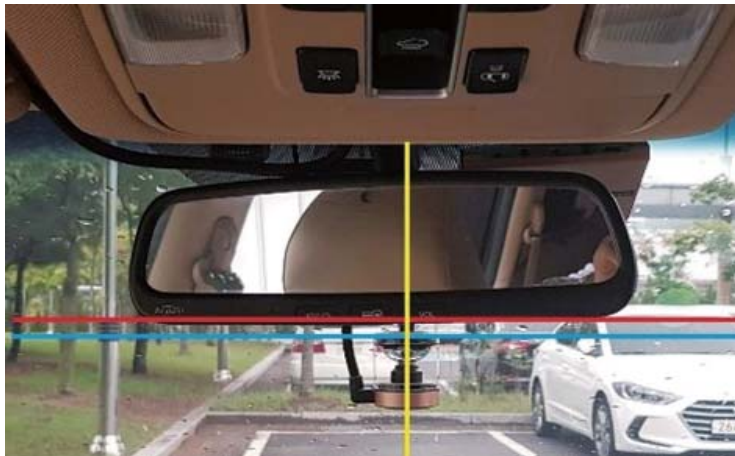


- ▶ 반드시 본사에서 제공하는 전용 케이블 사용하세요.
- ▶ BATT(B+)(빨간색)
전원 케이블의 빨간색 배선을 퓨즈박스 상시전원에 연결합니다.
(예:비상등, 실내등, 미등 등)
- ▶ ACC(노란색)
전원케이블의 노란색 배선을 차량 시동 시 전원이 들어오는
퓨즈에 연결합니다.
(예:시거라이터, 오디오)
- ▶ GND(검정색)
전원케이블의 검정색 배선을 자체 금속부위나 볼트 부위에
접지시킵니다.

3-4. 블랙박스 권장 설치각도

- ▶ 정상적인 설치 각도로 설치되지 않으면 화면이 흐려질 수 있으며, 찍힌 영상의 위치가 틀어져 원하는 영상 확인이 불가능할 수도 있습니다.
설치 시 아래 이미지를 참조하여 설치각도를 조절하시기 바랍니다.

[정상적인 렌즈 설치]



[정상적인 영상]



3-5. 메모리 카드 사용

▶ 메모리 삽입

[마이크로 SD 카드의 삽입]

- ※ 마이크로 SD카드 삽입구에 마이크로 SD카드 방향에 유의하여 삽입합니다.
- ※ “딸깍” 하는 소리가 날 때까지 메모리카드를 밀어 넣습니다.

[마이크로 SD카드의 제거]

- ※ 전원스위치 OFF 후, 종료 멘트를 확인하고 마이크로 SD카드를 제거해 주십시오.
- ※ 스프링 방식으로 마이크로 SD카드의 끝을 살짝 누르면 자동으로 나옵니다.
이때 스프링 탄성에 의해 튕겨 나갈 수 있으므로 주의해서 제거해 주시기 바랍니다.

▶ 메모리 카드 사용

- ※ 마이크로 SD 카드는 제품출고 시 블랙박스 본체가 아닌 케이스에 넣어 출고됩니다.
- ※ 마이크로 SD 카드의 데이터 파손 방지를 위하여 반드시 전원 스위치를 끄시고 마이크로 SD 카드를 삽입/제거하시기 바랍니다.
- ※ 마이크로 SD 카드의 영상 확인은 PC뷰어 또는 앱에서 확인하시기 바랍니다.

[마이크로 SD카드 정상 삽입 여부 및 증상]

- (1) 마이크로 SD 카드가 삽입되어 있으며, 정상 상태일 경우:
 - ▶ 음성 안내 멘트 - “피오르360과 함께 즐거운 하루 되십시오”
- (2) 마이크로 SD 카드 삽입되지 않았거나 에러가 발생하는 경우: 제품에서 음성으로 알려주며 음성이 반복됩니다.
 - ▶ 음성 안내 멘트 - “SD 카드가 없습니다” , “SD카드를 확인해 주세요”



3-6. 순차 녹화 방식

★ 순차녹화방식이란 : 블랙박스를 안정적으로 오랫동안 사용할 수 있도록 도와주는 녹화 안정화 기술로 녹화되는 영상을 순차적으로 저장하는 방식을 말하며, 전원 공급이 계속되는 상황에서 저장 공간이 가득 찰 경우 이전 녹화 파일을 자동 삭제하는 기능입니다.

▶ 마이크로 SD 카드 포맷

1) 피오르360 프리미엄 전용 앱을 통한 포맷

2) 윈도우 포맷

① SD카드를 PC에 삽입합니다

③ 마우스 오른쪽 “클릭” 하여 포맷을 선택합니다.

② PC에서 SD카드 드라이버를 선택 합니다. ④ 시작을 눌러 포맷을 진행 합니다.

메모리 사용 시 주의사항

- ▶ 마이크로 SD 카드는 제품과 같이 공급된 정품을 사용하여 주시기 바랍니다.
- ▶ 마이크로 SD 카드는 소모품으로 읽기/쓰기에 따라 수명이 있습니다 (2주 1회씩 정기적 확인 권장) 장시간 사용시 녹화 기록 오류가 발생할 수 있으며 이 경우 새로운 마이크로 SD 카드로 교체해 주시기 바랍니다.
- ▶ 블랙박스 작동 중 마이크로 SD 카드를 삽입/분리 하지 마시기 바랍니다.
- ▶ 제품 전원이 완전히 꺼지기 전에 마이크로 SD 카드를 삽입/분리를 하지 마십시오.
- ▶ 블랙박스 본체에서 마이크로 SD 카드 삽입 시 방향 확인 후 삽입해 주시기 바랍니다.
- ▶ 블랙박스 본체에서 마이크로 SD 카드 제거 시 스프링 탄성에 의해 메모리가 튕겨 나갈 수 있으니 주의하여 제거해 주시기 바랍니다.
- ▶ 중요한 데이터는 반드시 다른 저장매체에 복사해서 보관하시기 바랍니다. 본 제품에 저장되어 있는 데이터는 보증하지 않으며 저장된 데이터손실, 손상, 복구에 수반되는 실적,물적 책임을 지지 않습니다.
- ▶ 마이크로 SD 카드에 저장된 데이터를 정기적으로 확인하여 제품에 바르게 작동하는지 확인하시기 바랍니다.
- ▶ 마이크로 SD 카드에 사용자 임의의 파일이나 폴더를 만들어 넣을 경우 오동작할 수 있습니다.
- ▶ 마이크로 SD 카드는 소모품으로 수명을 초과하여 사용 하거나, 사용자의 부주의로 영상파일 손실, 파손 되었을 경우 당사에서는 이에 대하여 책임을 지지 않습니다.

Chapter 4

제품 외관설명 및 기능설명

4-1 명칭 및 기능설명

▶ 블랙박스 렌즈



▶ 블랙박스 본체



	명칭	기능 설명
렌즈	1. 렌즈 거치대 연결부	유리부착 거치대 체결부
	2. 360도 렌즈	360도 전 방위를 촬영하는 렌즈.
	3. 시큐리티 LED	LED가 주행/주차/이벤트 따라 다르게 점멸·점등 됩니다.
본체	1. 마이크로 SD카드 슬롯	마이크로 SD카드를 삽입합니다.
	2. Wi-Fi 동글 슬롯	Wi-Fi 동글 이를 삽입합니다.
	3. TV - OUT 슬롯	영상을 출력합니다. (1.RED 2.NC 3.VIDEO 4.GND)
	4. USB C - type	확장 슬롯.(LTE / CO2)
	5. Rear CAM2 슬롯	카메라를 연결합니다.
	6. Rear CAM1 슬롯	카메라를 연결합니다.
	7. 전원 단자	전원을 연결합니다.
	8. 외장 GPS 연결 슬롯	외장 GPS를 연결합니다.
	9. Wi-Fi 버튼	Wi-Fi을 on/off 합니다.
	10. 긴급 버튼	긴급상황 발생 시 2초간 눌러 사용합니다.
	11. 렌즈 슬롯	렌즈를 연결합니다.
	12. 전원 스위치	전원을 ON/OFF 합니다.

4-2. 렌즈 동작 안내

▶ 시큐리티 LED 동작 기능



동작상태	조건	LED상태	설명
		청색	
부팅	부팅	점등	부팅이 완료 후 점멸
	SD카드 인식불량	점멸	점멸
	카메라 인식불량	점멸	점멸
SD카드	포맷	점멸	1초에 두 번 점멸
	업데이트	점멸	1초에 한번 점멸
주행	주행	점멸	3초에 한번 점멸
	주행충격	점멸	3초에 한번 점멸
주차	주차	점멸	5초에 한번 점멸
	주차충격	점멸	3초에 한번 점멸

5-1. 모바일 앱 다운로드

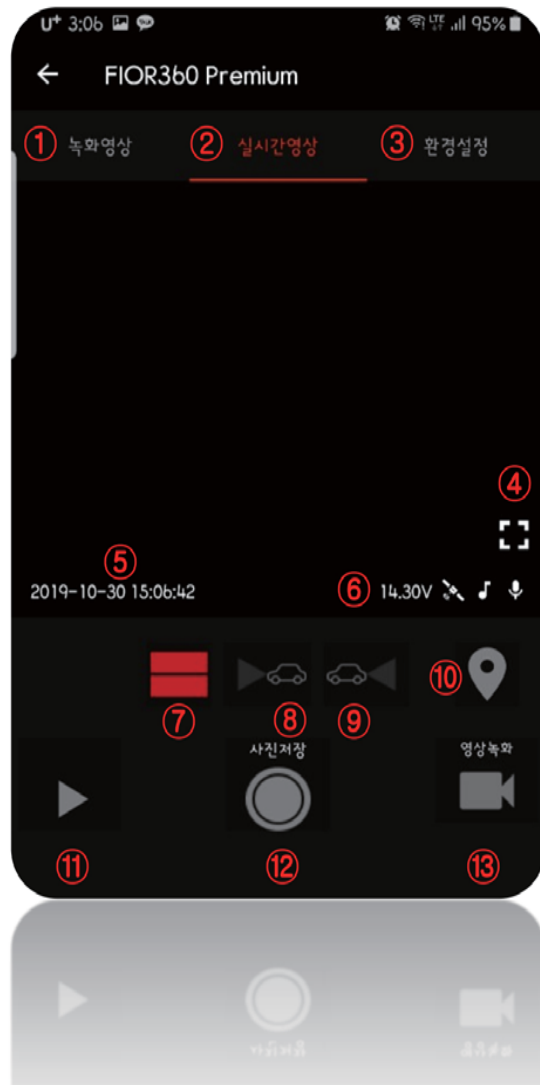
- ▶ 안드로이드 구글 플레이스토어, 아이폰 앱스토어 에서
“FIOR360 Premium ” 또는 “헥스하이프” 로 검색하시어 앱을 다운 설치하시면 됩니다.

5-2. 모바일 앱 Wi-Fi 연결하기

- ▶ 블랙박스 기기의 Wi-Fi 버튼을 눌러 켜줍니다.
- ▶ “FIOR360 Premium” 앱을 실행합니다.
- ▶ 앱이 실행되면 검색 버튼을 눌러 Wi-Fi 검색 합니다.
- ▶ hexhive……시작하는 앱 주소를 선택하여 비밀번호 입력 후 시작 버튼을 눌러 접속합니다.
– 앱에서 Wi-Fi 접속이 안될 시 앱을 종료하시고, 휴대폰 Wi-Fi 설정에서
hexhive…… 앱 주소를 연결한 후 FIOR360 Premium 앱을 실행해 주시면 됩니다.

※ H.265 영상포맷을 지원하지 않는 일부 휴대폰은 실시간 영상이 지원되지 않을 수 있습니다.
(실시간 영상만 지원되지 않으며, 기타 설정 기능들은 사용 가능합니다.)

5-3. 앱 간편 설명



1. **녹화영상** : 블랙박스 마이크로 SD카드에 저장된 영상파일 목록을 확인합니다.
2. **실시간영상** : 실시간 영상을 보여줍니다.
3. **환경설정** : 블랙박스 기기설정 및 센서설정을 합니다.
4. **전체화면** : 실시간 영상을 전체화면으로 보여줍니다.
5. **시간/날짜** : 시간과 날짜를 표시합니다.
6. **상태아이콘** : 볼트/GPS/소리/마이크 등을 표시합니다.
7. **메인카메라 2분할** : 실시간 메인카메라 2분할 영상을 보여줍니다.
8. **전방 보조카메라** : 실시간 전방 보조카메라 영상을 보여줍니다.
9. **후방 카메라** : 실시간 후방카메라 영상을 보여줍니다.
10. **GPS** : 현재 GPS 좌표를 다운로드 합니다.
11. **재생버튼** : 실시간 영상을 PLAY 합니다.
12. **사진저장** : 실시간 영상 화면을 사진으로 저장합니다.
(저장경로 : 휴대폰 설정> 내파일> 내장 메모리 >HexHive > Pictures)
13. **영상녹화** : 실시간 영상을 휴대폰에 녹화 저장합니다.
(저장경로 : 휴대폰 설정> 내파일> 내장 메모리 >HexHive > Movies)

5-4. 녹화영상 사용하기



1. **영상목록** : 블랙박스에 저장된 영상 목록을 표시합니다.
2. **다운로드** : 영상을 다운로드 합니다.
3. **주행** : 주행 영상 목록을 표시합니다.
4. **주행충격** : 주행충격 영상목록을 표시합니다.
5. **주차** : 주차 영상 목록을 표시합니다.
6. **주차충격** : 주차충격 영상 목록을 표시합니다.
7. **메인 카메라** : 메인카메라 2분할 영상을 보여줍니다.
8. **후방카메라** : 후방 카메라 영상을 보여줍니다.
9. **전방 보조카메라** : 전방 1.5배 확대 영상을 보여줍니다.

※ 영상 다운로드가 완료되면 바로 재생이 됩니다.

※ 보조카메라 및 후방카메라가 없을 경우
영상을 지원하지 않습니다.

5-5. 실시간 영상 사용하기



앱 접속 초기화면

메인 카메라 2분할 영상

전방 보조 카메라 영상

후방 카메라 영상

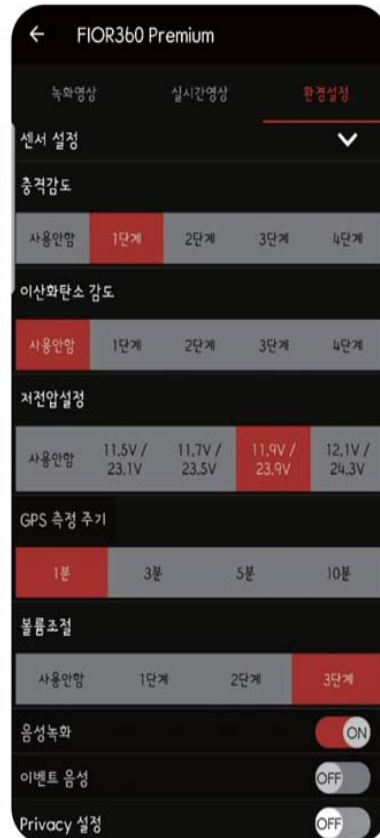
※ ① 재생 버튼을 누르면 실시간 영상이 재생되며, 한번 더 누르면 실시간 영상이 일시 정지 됩니다.

5-6. 앱 설정하기

[기기설정]



[센서 설정]



▶ 기기 설정

1. **블랙박스 초기화** : 블랙박스 기기를 초기화 합니다.
2. **Wi-Fi 종료** : 휴대폰과 연결된 Wi-Fi를 종료 합니다.
3. **SD카드 포맷** : 블랙박스 SD카드를 초기화 합니다.
4. **Wi-Fi 비밀번호 변경** : 블랙박스와 휴대폰 Wi-Fi 연결 비밀번호를 변경 합니다.
5. **Wi-Fi 비밀번호 초기화** : Wi-Fi 비밀번호 초기화 합니다.
6. **Wi-Fi 연결 시간설정** : 블랙박스와 휴대폰 Wi-Fi 연결시간을 연결 시간을 설정합니다.
(종료 1분전 Wi-Fi 시간연장 알람 팝업창이 발생 합니다)
7. **주차 전원 꺼짐 설정** : 주차 시 블랙박스 전원 꺼짐을 시간설정 합니다.
8. **시간 설정** : 시간을 설정 합니다.
9. **휴대번호 설정** : IOT / LTE (옵션) 사용 시 등록된 휴대폰번호로 메시지가 전송됩니다.
(주차충격 시 알람/ 메시지/영상 전송)
10. **긴급상황 번호 설정** : 긴급상황 발생시 등록된 번호로 긴급 메시지가 전송됩니다.
(LET 사용 시 사용가능)
11. **외부 영상 출력 설정** : 외부영상 출력 시 2분할/핀카메라/후방 선택하여 출력 합니다.

▶ 센서설정

1. **충격감도** : 차량에 가해지는 충격감도를 설정합니다.
2. **이산화탄소 감도(옵션)** : 줄음 방지를 위해 이산화탄소를 농도를 측정하여,
일람으로 알려줍니다.
3. **저전압설정** : 배터리 저전압방지를 설정합니다.
4. **GPS 측정 주기(옵션)** : GPS 수신 주기를 설정합니다.
5. **볼륨조절** : 블랙박스 기기의 스피커 볼륨을 설정합니다.
6. **음성녹화** : 음성녹화를 ON/OFF 설정합니다.
7. **이벤트 음성** : 이벤트 발생시 이벤트 소리를 ON/OFF 설정합니다
8. **프라이버시 설정** : 프라이버시 기능을 on/off 설정합니다

※ 프라이버시 설정이란 : 메인 카메라 기본 360도 전방위를 촬영하지만 프라이버시 기능을 ON 하게 되면 전방 180도만 촬영하게 됩니다.

5-7. 앱 전체화면 보기



메인 카메라 2분할 영상 화면



전방 보조카메라 + 후방 보조카메라 영상

※ 전체화면 버튼을 한번 더 누르면 실시간 영상 메인 화면으로 돌아옵니다.

5-8. 시간/날짜 및 상태아이콘

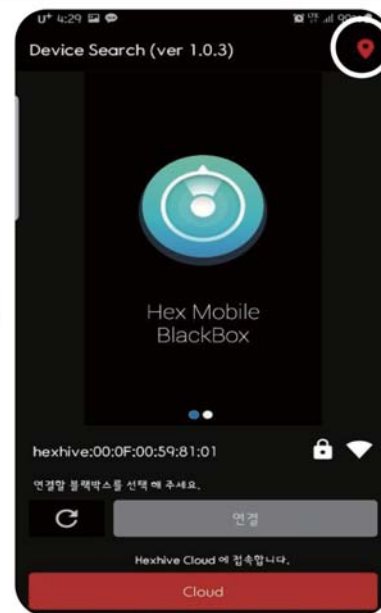


- ▶ 시간 및 날짜 : 년 / 월 / 일 / 24시 / 분 / 초 로 표시가 됩니다.
- ▶ 상태 아이콘 : 전압 (12v / 24v) 상태 표시 / GPS 상태(옵션) 표시 / 음성상태 표시 / 마이크 상태 표시

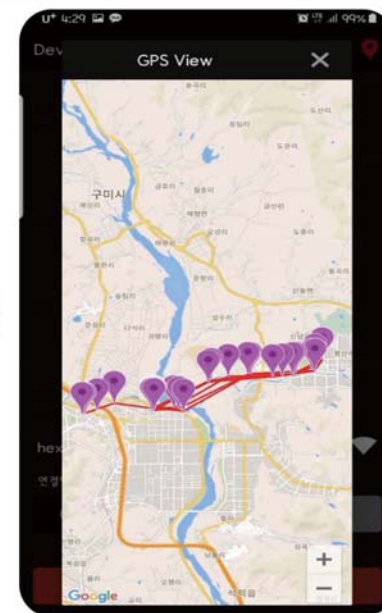
5-9. 앱 GPS 사용하기



GPS 좌표를 다운로드 완료 후
환경설정 > 기기설정 >
Wi-Fi 종료



Wi-Fi 를 종료하면
앱 초기 화면으로 돌아가며, 오른쪽
상단 위 GPS 아이콘을
눌러 줍니다.



GPS 아이콘을 누르게 되면,
지도와 함께
이동 경로가 표시가 됩니다.

5-10. 앱 사진저장 및 동영상 저장하기

[사진저장]

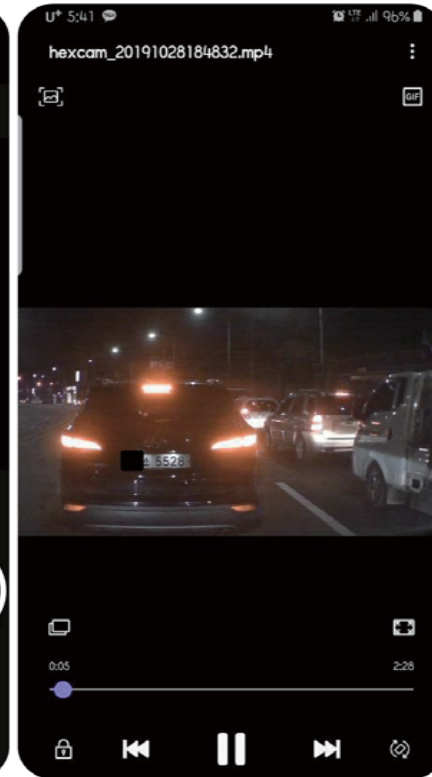


실시간 영상 화면은
사진으로 저장합니다.

[동영상 저장]



영상녹화 아이콘을 한번 누르면 빨간색 불이 깜박깜박 하면서
녹화가 진행되고, 한번 더 누르면 녹화 정지가 됩니다.
녹화된 영상은 휴대폰 갤러리에서 바로 보실 수 있습니다.



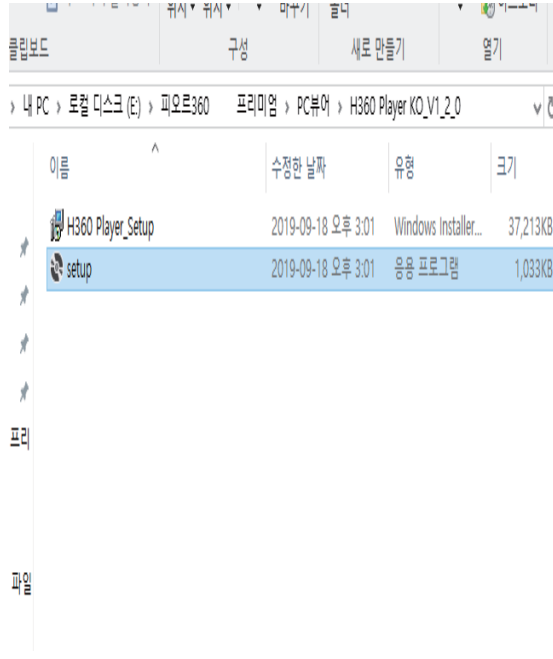
※ 휴대폰 저장 경로

– 사진저장 : 휴대폰 내파일 > 내장 메모리 > HexHive > Pictures – 동영상녹화 : 휴대폰 내파일 > 내장 메모리 > HexHive > Movies

6-1. 프로그램 설치 및 펌웨어 업데이트 안내

- ▶ PC 뷰어를 사용하면 PC에서 간편하게 녹화 영상을 확인 또는 관리하고, 제품의 다양한 부가기능을 설정하거나 확인할 수 있습니다. PC 뷰어를 설치하려면 “**헥스하이브 홈페이지 > 고객센터 > 자료실**” 에서 설치 파일을 다운로드 하시고, 다운로드가 완료된 파일 압축해제를 하고 “**setup.exe**” 파일을 실행 후 “**H360 Player 설치 마법사**” 안내에 따라 설치하세요.

설치가 완료되면 컴퓨터 바탕화면에 “**H360 Player**” 바로가기 아이콘이 생성됩니다.



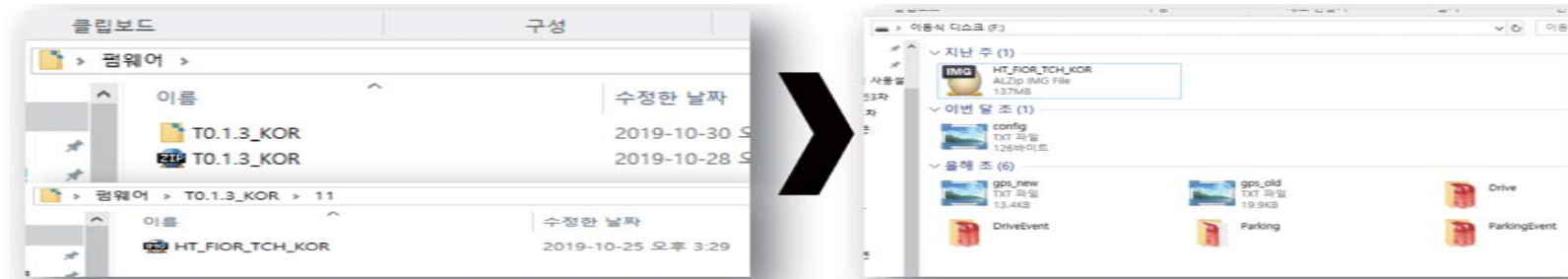
▶ 시스템 요구사항

운영체제	Windows7 / 10
메 모 리	8GB 이상
PC 사양	Intel@ i5 Quad Core(TM) 이상

– 시스템 사양은 다중 영상 화면의 원활한 영상 재생을 위한 최소 사양입니다. 만약 PC사양이 저사양일 경우 PC 뷰어가 정상 적으로 실행이 안될 뿐 아니라 영상확인이 안될 수 도 있습니다. PC가 저사양일 “H360 Player” 를 실행해 주시고 “모드변환” 버튼을 클릭하여, “단일영상 모드” 를 선택하여 원하는 카메라를 단일 영상으로 확인이 가능합니다.

▶ 펌웨어 업데이트 안내

– 헥스하이프 홈페이지 www.hexhive.co.kr 방문하셔서 신규 펌웨어가 업데이트 되었는지 확인하여 주시십시오. 펌웨어 업데이트 확인은 헥스하이프 홈페이지 고객센터 > 자료실에서 확인 하실 수 있습니다.



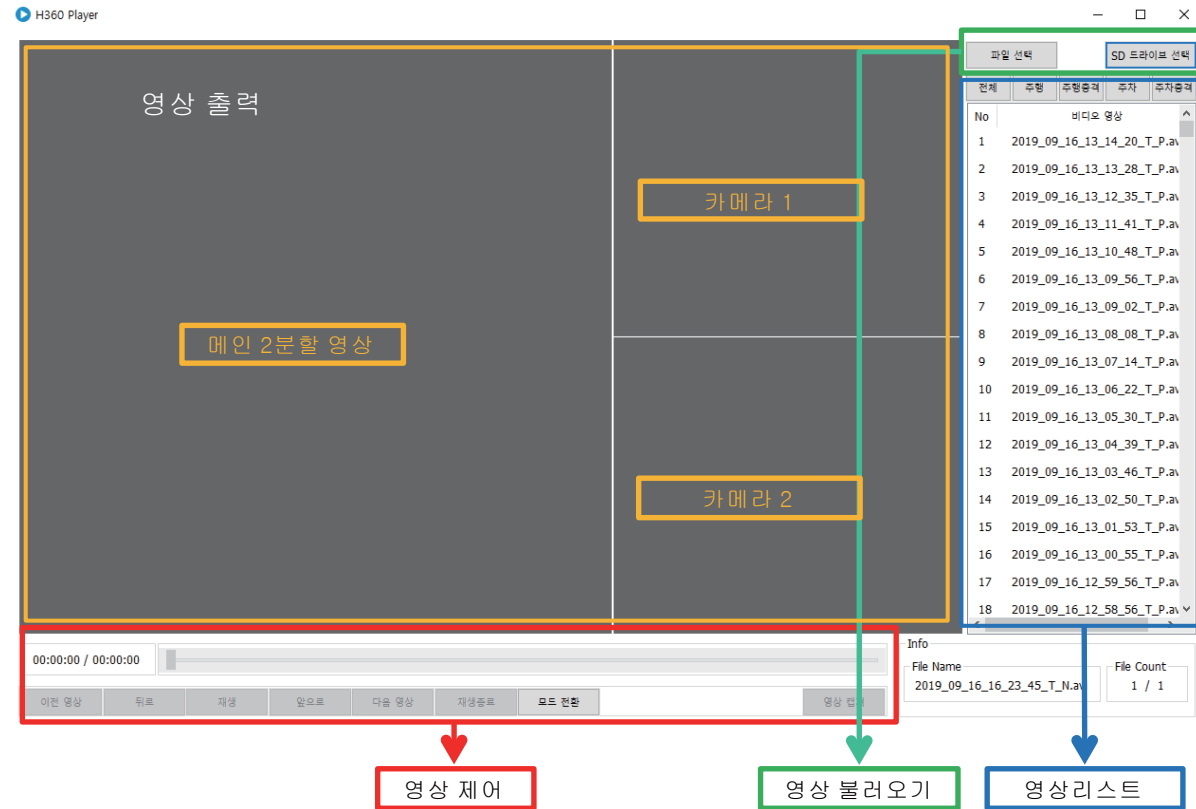
– 신규 펌웨어 파일을 PC에 다운로드 후 압축 해제 하시면 폴더가 생성이 됩니다. 폴더를 열어서 “IMG” 파일을 “복사하기” 하시고, 블랙박스 마이크로 SD카드에 “붙여넣기” 하시면 됩니다

– 블랙박스 마이크로 SD카드에 “IMG” 을 “붙여넣기” 하시고 마이크로 SD카드를 안전하게 분리한 후 블랙박스에 삽입을 합니다. 삽입 후 블랙박스 전원을 켜주시면 “업데이트를 진행합니다” 음성 안내가 나오면서 업데이트가 진행되며, 업데이트가 완료되면 “피오르360과 함께 행복한 하루 되세요” 음성 안내가 나오면 정상적으로 업데이트가 완료 됩니다.

※ 업데이트 중 전원 공급이 끊어지면 블랙박스 오류가 발생할 수 있으니 반드시 전원을 확인하여 주십시오.

6-2. PC뷰어 사용하기

▶ PC 뷰어 화면 살펴보기



- ▶ 재생 중인 2분할 / 카메라 1 / 카메라 2 영상에 마우스를 더블클릭 하시면 확대 영상을 보실 수 있으며, 다시 더블클릭을 하시면 원본 화면으로 돌아옵니다.

▶ 영상 불러오기 및 영상목록 확인하기

파일 선택

SD 드라이브 선택

전체

주행

주행충격

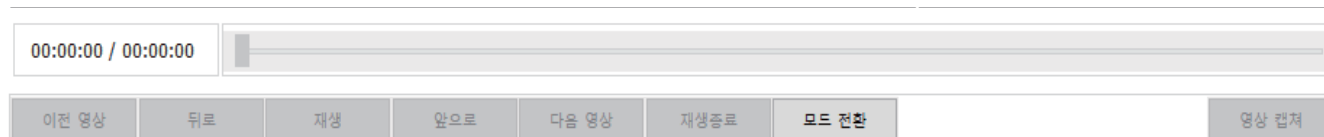
주차

주차충격

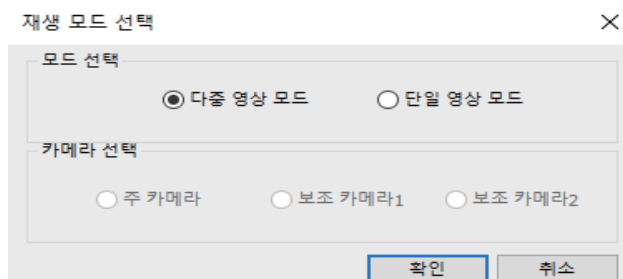
No	비디오 영상
1	2019_09_16_13_14_20_T_P.av
2	2019_09_16_13_13_28_T_P.av
3	2019_09_16_13_12_35_T_P.av
4	2019_09_16_13_11_41_T_P.av
5	2019_09_16_13_10_48_T_P.av
6	2019_09_16_13_09_56_T_P.av
7	2019_09_16_13_09_02_T_P.av

1. **파일 선택** : PC에 저장된 블랙박스 파일 리스트를 불러옵니다.
2. **SD드라이브 선택** : 먼저 블랙박스 SD카드를 PC에 삽입, 연결하시고 PC뷰어를 실행해줍니다.
SD카드가 PC에 정상적으로 연결 되어있을 경우, SD카드 드라이브를 클릭하시면 됩니다.
(예:USB 드라이브(F:) 드라이브를 선택하여 주시면 됩니다)
3. **전체 영상** : SD카드에 주행/주행충격/주차/주차충격 모든 영상 파일리스트를 보여줍니다.
4. **주행 영상** : 주행 영상 파일리스트만 보여줍니다.
5. **주행충격 영상** : 주행충격 영상 파일리스트만 보여줍니다.
6. **주차 영상** : 주차 영상 파일리스트만 보여줍니다.
7. **주차충격 영상** : 주차충격 영상만 보여줍니다.
8. **목록리스트** : 년/월/일/시/분/초 표시가 되며, 약 1분간 녹화가 되어있습니다.
목록을 선택한 다음 재생 버튼을 눌러 실행해줍니다.(Ctrl, Shift 키를 누른 상태에서 전체 목록 또는 목록 파일을 선택하여 보실 수 있으며, 선택된 목록은 파란색으로 활성화 됩니다.)

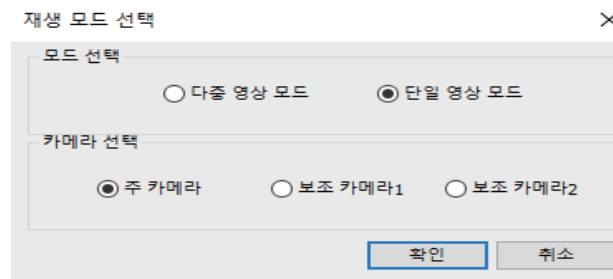
▶ 영상제어



- **이전 영상 / 다음 영상** : 현재 재생 중인 파일의 이전 영상파일 또는 다음 영상파일을 보여줍니다.
(일시정지 후 사용가능)
- **뒤로 / 앞으로** : 현재 재생 중인 영상을 10초 뒤로 또는 10초 앞으로 합니다.
- **재생 / 일시 정지** : 선택된 목록 파일영상을 재생 또는 일시 정지 합니다.
- **재생 종료** : 재생 중인 영상을 종료합니다.
- **모드 전환** : 사용자 선택에 맞게 영상 모드를 선택합니다. (저사양 PC의 경우 단일 모드 선택을 권장합니다.)



* 다중영상 : 3개의 영상이 동시에 재생.



* 단일 영상 : 카메라를 선택하여 하나씩 재생.

- **영상 캡처** : 재생중인 영상의 화면을 일시 정지하여, 정지된 영상 화면을 PC에 사진으로 저장합니다.

* **모드전환 기능은 재생종료 후 사용 가능합니다. (예 : 재생종료 클릭 > 모드변환 > 영상 선택 확인)**

Chapter 6

PC 뷰어 사용하기

▶ 영상출력 미리보기



메인/카메라 1,2 영상



메인 확대 영상



카메라 1



카메라 2

* 영상을 더블 클릭하면 확대하여 보실 수 있습니다. * 카메라 1, 2가 없을 경우 메인 영상만 출력이 됩니다.

▶ 영상출력 (반전모드)



재생중인 영상화면에 마우스 오른쪽 버튼을 클릭하시면 영상을 반전할 수 있는 기능이 나타납니다.

- **원본 영상** : 영상을 원본 그대로 보여줍니다.
- **좌우 반전** : 재생되는 영상을 좌/우 반전하여 보여줍니다.
- **상하 반전** : 재생되는 영상을 상/하 반전하여 보여줍니다.

7-1. 제품사양

구 분	사 양	
	360 카메라 (전방위)	핀 & 후방카메라 (2CH)
이미지센서(PART NO.포함)	SONY CMOS IMX179 8Megapixel	HD X 2
해상도	2176*2176	1280*720(HD)
CPU(PART NO.포함)	Allwinner V5-V100 DDR3	
메모리	DDR3(256Mb)X2 (512M byte)	
렌즈	360° 전방위 렌즈	TXD-2320
렌즈화각	360 도	60 / 135 도
영상 프레임	30fps	각 30fps
영상	QHD (2176x2176) / H.265 / 파일 확장자: AVI	
음성	PCM	
저장매체	micro SD 메모리카드 (16, 32, 64, 128, 256GB)	
녹화방식	상시 / 이벤트 / 주차 / 움직임 녹화	
음성녹음	On / Off	
동작상태확인	전후방 시큐리티 LED 깜빡임	
가속도센서	BMA250, 3축 가속도 G센서	
GPS	L1 band 1575.42Mhz, Vcc 3.0V~5.0V, 스테레오 잭 d=2.5mm	
상시전원연결	B+, ACC, GND : 3극 상시전원 지원	
전원 공급	DC 12V/24V	
소비 전력	3.5W (평균)	
작동 온도	-20 ~ 70°C	
보관 온도	-40 ~ 85°C	
크기 / 중량	360 Lens : 61 x 46 x 77 mm / 81g	Pin : 41 x 28 x 25 mm / 3.5g
	Main : 90 x 70 x 20 mm / 66g	Rear : 23 x 60 x 23 mm / 3.5g

8-1. A/S 규정

* A/S를 신청하기 전에

메모리 카드에 저장된 중요한 데이터를 모두 백업하세요. 제품 수리 중 모든 데이터가 삭제될 수 있습니다.

(주)헥스하이브 고객센터에 접수된 모든 A/S 제품은 사용자가 데이터를 백업한 제품으로 간주하여 별도의 데이터를 백업하지 않습니다. (주)헥스하이브는 A/S 도중에 발생하는 데이터 유실 등의 피해에 대해 어떠한 책임을 지지 않습니다.

▶ 무상 A/S 규정

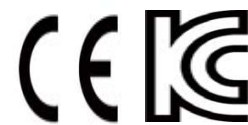
- 무상수리 규정은 구매일로부터 2년입니다.
 - 거치대등의 액세서리는 소모품으로 무상A/S 대상이 아닙니다.
 - 보증서 구매일 기재 내용을 근거로 유/무상 수리하여 드립니다.
 - 구매일이 확인되지 않을 경우 단말기의 제품번호(시리얼번호)의 제조일자를 기준으로 확인합니다.
 - 보증기간 중에 정상적인 사용상태에서 제품이 고장난 경우에는 당사에서 지정한 방법에 따라 무료로 수리를 받으실 수 있습니다. 수리를 위해 교환된 부품, 또는 기계 일부에 대해서는 반환되지 않습니다.
- 무상수리 적용 범위는 360도 렌즈, 블랙박스 메인보드만 해당됩니다.

▶ 유상 수리 규정

- 사용상의 잘못 또는 개조, 잘못된 연결에 의한 고장 및 손상.
- 화재, 지진, 수해 등 천재지변으로 인한 고장 및 손상.
- 이상전압이나 지정사항 이외의 전원사용에 의한 고장 및 손상.
- 사용자 임의의 소프트웨어 및 하드웨어 변경 사용에 의한 고장 및 손상.
- 사용미숙을 고장으로 오인하여 AS 의뢰(전화나 메일 등의 안내를 거부한 경우)
- 고객과실 및 보관상 부주의로 인한 파손 및 손상.
- 당사 서비스 요원이 아닌 다른 사람의 수리 및 분해 등으로 인하여 발생한 고장 및 손상.
- 구입 후 낙하 등 부적당한 취급에 의해 발생한 고장 및 손상.



본사 주소 : 경상북도 김천시 울곡동1150 헥스테크노피아
본사 전화번호 : +82-054-473-8999
www.hexhive.co.kr



모델명 : Hex-SV360 PREMIUM
인증자 상호 : (주)헥스하이브
제조사/제조국가 : (주)헥스하이브/한국
R-R-Hex-Hex-SV360QP