



H360 Player

사용자 매뉴얼

(Version 2.0.0)

HEXHIVE CO., Ltd.

고객지원 : 070-8630-8631

www.hexhive.co.kr

목차

1 장 시작	
1. 시스템 요구사항	2
2. 다운로드.....	2
3. 설치방법.....	2
2 장 사용	
1. 간단 사용법	3
2. 프로그램 각 부분의 명칭.....	4
3. 영상 출력부	5
4. 영상 제어부	6
5. 파일 탐색부	8
6. 영상 정보부	9
3 장 고객지원	10

1 장 시작

1. 시스템 요구사항

운영체제	Windows7 / 10
메모리	8GB 이상
PC 사양	Intel® i5 Quad Core(TM) 이상

※ 시스템 사양은 다중 영상 화면의 원활한 영상 재생을 위한 최소 사양입니다.

※ 만약 PC 사양이 저사양일 경우 Player 실행후, "모드전환" 버튼을 클릭하여, 단일영상 모드 > 원하는 카메라를 선택하여 실행 해야 합니다.

2. 다운로드

- 1) 헥스하이프 홈페이지(www.hexhive.co.kr)에 접속합니다.
- 2) [고객지원] - [자료실] 게시판에서 <H360 Player 블랙박스 PC 뷰어 프로그램> 게시물을 찾아 클릭합니다.
- 3) 아래 첨부파일에서 <H360 Player_KO_X_X_X_X.zip> 파일을 다운로드 합니다.

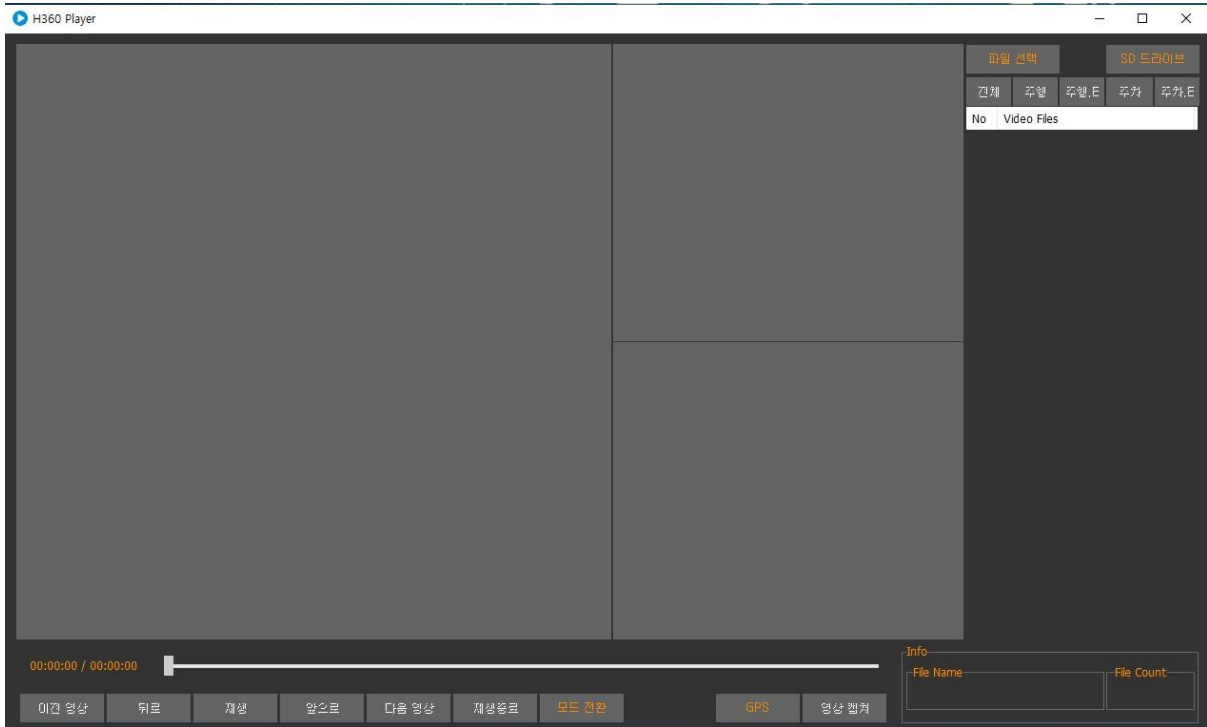
3. 설치방법

- 1) 다운로드 받은 <H360 Player_KO_X_X_X_X.zip>의 압축을 해제합니다.
- 2) <setup.exe> 실행파일을 실행합니다.
- 3) [H360 Player 설치마법사]의 안내에 따라 프로그램 설치를 완료합니다.

2 장 사용

1. 간단 사용법

처음 프로그램을 실행했을 때의 모습은 아래와 같습니다.



1) 모드 전환

- (**모드 전환**) 버튼을 눌러 컴퓨터 사양을 고려해 모드를 전환한다.

※ 본 매뉴얼의 [4. 영상제어부] 파트에 동작법이 상세히 기술되어 있습니다.

2) 파일 업로드

- 사용자 지정 파일 업로드

- 1 파일 리스트 창 상단의 버튼 (**파일 선택**) 을 클릭합니다.
- 2 윈도우 탐색기 창이 열리면 원하는 파일을 클릭하여 선택합니다.
(드래그를 하거나 Ctrl, Shift 키를 누른 상태로 클릭하여 파일을 다중선택 할 수 있습니다.)

※ 본 매뉴얼의 [5. 파일탐색부] 파트에 동작법이 상세히 기술되어 있습니다.

- SD 카드 전체 업로드

- 1 파일 리스트 창 상단의 아이콘 (**SD 드라이브**) 을 클릭합니다.
- 2 경로 탐색기 창이 열리면 드라이브를 선택합니다.

※ 본 매뉴얼의 [5. 파일탐색부] 파트에 동작법이 상세히 기술되어 있습니다.

3) 동영상 재생

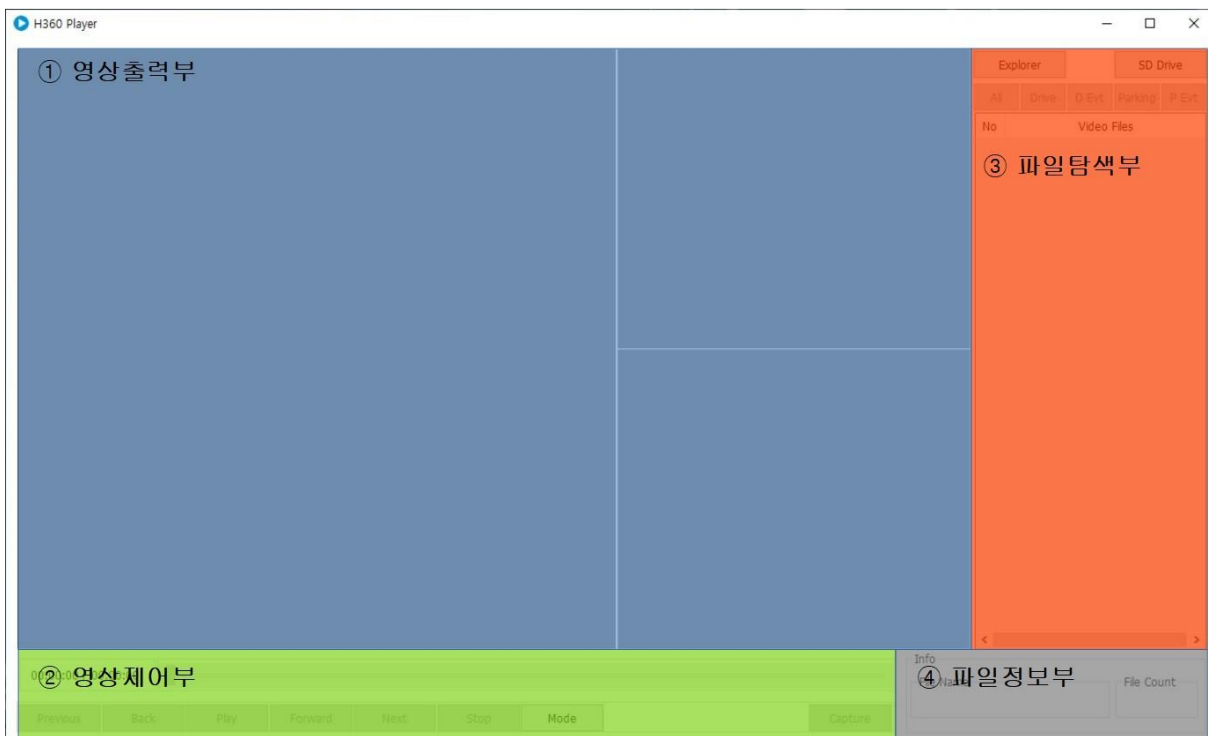
- 파일 리스트 창에 업로드 된 파일을 클릭하여 선택합니다.

(Ctrl, Shift 키를 누른 상태로 클릭하여 파일을 다중선택 할 수 있습니다.)

● 동영상 화면 아래의 (**재생**) 아이콘을 클릭하여 영상을 재생합니다.

※ 본 매뉴얼의 [4. 영상 제어부] 파트에 동작법이 상세히 기술되어 있습니다.

2. 프로그램 각 부분의 명칭



① 영상 출력부	업로드 한 영상파일이 출력되는 곳으로, 영상 보기 설정을 바꿀 수 있습니다.
② 영상 제어부	재생, 일시정지, 정지, 다음 파일, 이전 파일 등 영상을 제어 할 수 있는 부분입니다.
③ 파일 탐색부	PC 상의 파일을 찾아 업로드하고, 업로드 된 파일을 확인할 수 있습니다.
④ 파일 정보부	현재 재생되고 있는 파일의 정보를 확인 할 수 있습니다.

3. 영상출력부



- 1) 메인 카메라
 - 360 도 전방위 카메라 영상을 보여주는 화면으로 더블 클릭하면 전체화면으로 볼 수 있습니다.
- 2) 카메라 2
 - 카메라 2 영상을 보여주는 화면으로 더블 클릭하면 전체화면으로 볼 수 있습니다.
- 3) 카메라 3
 - 카메라 3 영상을 보여주는 화면으로 더블 클릭하면 전체화면으로 볼 수 있습니다.

4) 영상 출력 창 미리보기





※ 카메라 2, 3 가 없는 파일은 카메라 2,3 영상이 출력 되지 않습니다.

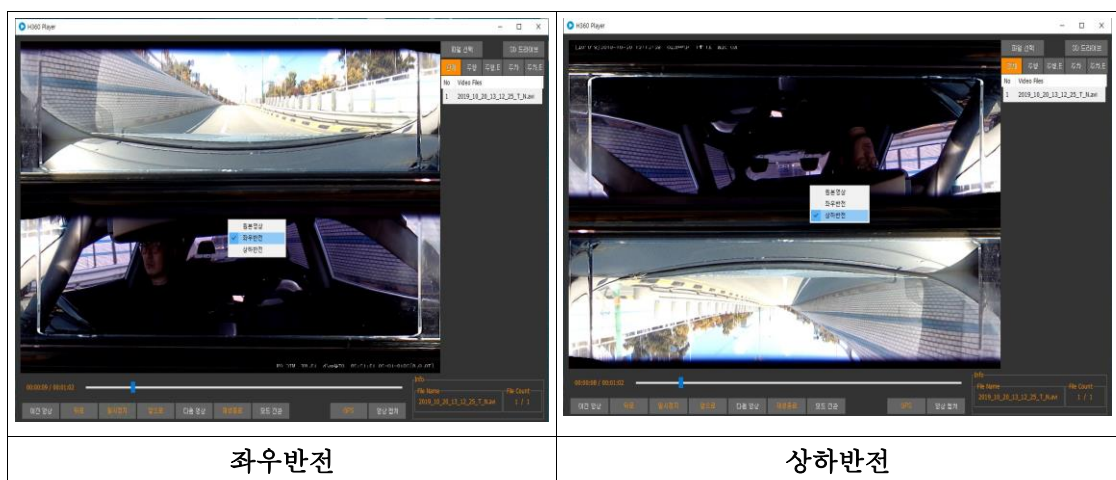
5) 영상 반전 기능

● 재생되고 있는 영상 화면 위에서 오른쪽 마우스를 클릭하면 반전 메뉴가 생성됩니다.

- 원본영상(Original Video) : 영상의 원본영상 입니다.
- 좌우반전(Convert Horizontal) : 영상의 좌 우를 반전시킵니다.
- 상하반전(Convert Vertical) : 영상의 위 아래를 반전시킵니다.
- 다중 모드 일 경우 3 개 화면에서 각각 반전 메뉴 생성합니다.

※ 일시정지 된 상태에서는 반전 메뉴 생성 안됩니다.

※ 한번 설정 해놓은 값은 프로그램이 종료 되어도 유지됩니다.



4. 영상제어부



1) 재생시간

- 현재 재생되고 있는 영상의 재생시간을 알려줍니다.

2) 영상 프로그레스 바

- 영상의 로딩상태를 알 수 있는 프로그레스 바입니다. 파란 핸들을 잡아 영상의 시점을 옮길수 있습니다.
※ 일시정지 된 상태에서는 이동 안됩니다.

3) 영상 제어 버튼

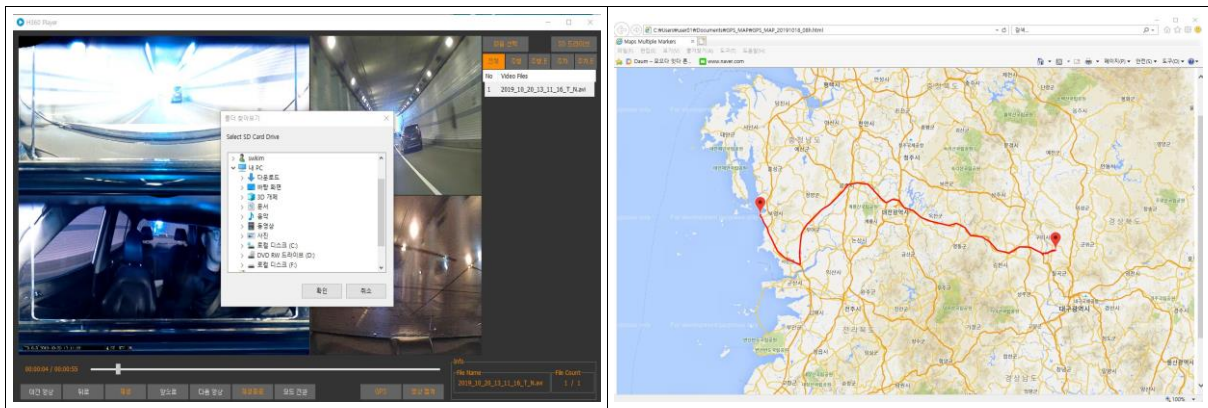
이전 영상	이전 파일 재생 버튼(파일을 다중선택 하지 않으면 활성화되지 않음)
뒤로	뒤로 10 초 건너 뛰기 버튼
재생 일시정지	영상 재생/일시정지 버튼
앞으로	앞으로 10 초 건너뛰기 버튼
다음 영상	다음 파일 재생 버튼(파일을 다중선택 하지 않으면 활성화되지 않음)
재생종료	영상 정지 버튼(현재 실행중인 영상을 정지한다. 다시 재생 시 실행 중이었던 영상이 다시 실행된다)
모드 전환	영상 재생 모드를 선택한다.(다중영상모드 / 단일 영상 모드) ※ 아래에 동작법이 상세히 기술되어있습니다.
GPS	GPS 지도를 보여준다.(SD 카드 내 영상만 가능) ※ 아래에 동작법이 상세히 기술되어있습니다.
영상 캡처	재생 중인 영상의 화면을 캡처합니다. ※ 아래에 동작법이 상세히 기술되어있습니다.

● 모드 전환



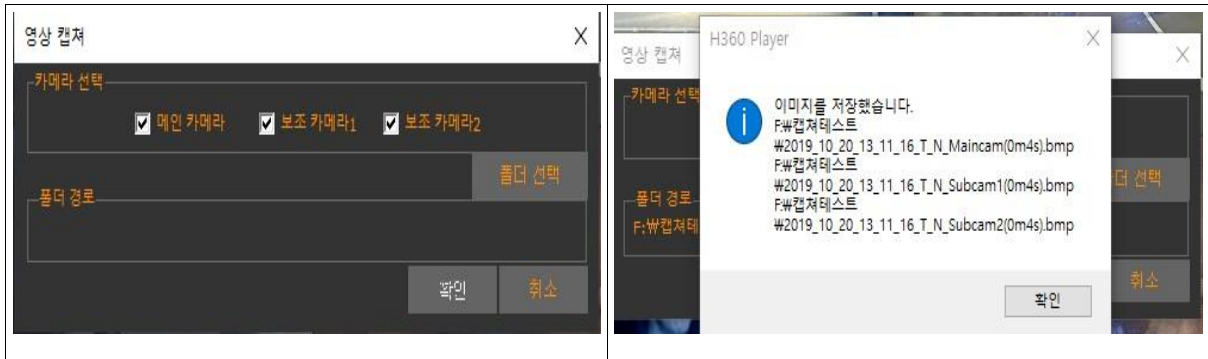
- 모드 전환 버튼을 누르면 위와 같은 창이 뜹니다.
 - 다중 영상 모드를 선택하면 다중 영상 모드로 전환되어 영상이 재생됩니다.
 - 단일 영상 모드를 선택하면 오른쪽 사진 처럼 카메라 선택 항목이 활성화되면 카메라를 선택하여 영상을 재생 할수 있습니다.
 - 한 번 설정해 놓은 모드는 프로그램이 종료되어도 유지됩니다.
- ※ 모드전환 설정은 영상을 실행하기 전이나 영상을 정지한 후 설정 할 수 있습니다.
(재생/ 일시정지 중엔 전환 불가)

● GPS



- GPS 버튼을 눌러 SD 카드 드라이브를 선택한다.
- 새로운 인터넷 창에 GPS 지도가 띄워진다.

● 영상 캡처



- 영상 시청 중 일시정지를 버튼 누르면 '영상캡처' 버튼이 활성화 됩니다.
- '영상캡처' 버튼을 누르면 왼쪽 사진 처럼 창이 뜹니다.
- 현재 정지된 영상에서 캡처하고 싶은 카메라를 선택합니다.
- 카메라가 선택되면 '폴더 선택' 버튼이 활성화 되고 저장할 폴더를 설정한 후 확인 버튼을 누르면 오른쪽 사진 처럼 저장이 됩니다.
- 저장 파일 이름은 "현재 재생 파일 이름_선택 된 카메라(재생 시간).bmp" 형태로 저장 됩니다.

5. 파일탐색부

1) 파일선택 버튼과 파일구분 버튼

파일 선택		SD 드라이브		
전체	주행	주행.E	주차	주차.E
No	Video Files			
1	2019_08_28_08_31_26_T_N.avi			
2	2019_08_24_10_31_14_T_N.avi			
3	2019_08_24_10_29_15_T_N.avi			
4	2019_08_24_10_27_15_T_N.avi			
5	2019_08_24_10_25_16_T_N.avi			
6	2019_06_21_12_14_46_T_N.avi			
7	2019_06_21_12_13_02_T_N.avi			
8	2019_06_21_12_11_19_T_N.avi			
9	2019_06_21_12_09_36_T_N.avi			

파일 선택	PC 안의 영상을 지정하여 불러옵니다. 표 아래에 동작법이 상세히 기술되어 있습니다(A).
전체	업로드한 모든 영상의 리스트를 보여줍니다.
주행	업로드한 주행 영상의 리스트를 보여줍니다.
주행.E	업로드한 주행 이벤트 영상의 리스트를 보여줍니다. ※ 주행 이벤트 영상 : 주행 중 충격이 있었던 영상
주차	업로드한 주차 영상의 리스트를 보여줍니다.
주차.E	업로드한 주차 이벤트 영상의 리스트를 보여줍니다. ※ 주차 이벤트 영상 : 주차 중 충격이 있었던 영상

A. 비디오 파일 선택

- 1 해당 아이콘을 클릭 해 윈도우 탐색기 창을 엽니다.
- 2 윈도우 탐색기 창이 열리면 원하는 파일을 클릭
- 3 하여 선택합니다.

- ※ Ctrl, Shift 키를 누른 상태로 마우스를 클릭하여 파일을 다중선택 할 수 있습니다.
 - ※ 파일을 다중선택 할 경우 자동으로 가장 이전 시점의 파일부터 실행되도록 업로드 순서가 짜여집니다.
- 4 파일을 모두 선택한 뒤 윈도우 탐색기 창 오른쪽 아래의 [열기] 버튼을 눌러 파일 업로드를 완료합니다.

2) SD Drive(SD 카드 선택)

- SD 카드 드라이브를 선택하여 SD 카드안의 모든 파일을 업로드합니다.
- 상세 기술
 - 해당 버튼을 클릭 해 경로 탐색기 창을 엽니다.
 - 경로 탐색기에서 SD 카드가 인식된 드라이브를 선택합니다.
 - 오른쪽 아래의 [확인] 버튼을 눌러 SD 카드 선택을 완료합니다.

3) 파일 리스트

- 업로드 된 파일의 이름이 리스트 형식으로 표시됩니다.
 - 리스트의 이름을 선택하여 해당 영상을 재생 할 수 있습니다.
- Ctrl, Shift 키를 누른 상태로 마우스를 클릭하여 파일을 다중선택 할 수 있습니다.
 - 리스트를 선택하면 파일명이 파란색으로 변화합니다.
 - 현재 선택된 파일의 개수는 [6. 영상정보부]의 파일정보에서 확인할 수 있습니다.

6. 영상정보부



1) File Name(영상 파일 이름)

- 현재 재생되고 있는 영상의 파일이름을 알려줍니다.

2) File Count(선택파일순번과 전체파일 수)

- 선택파일 순번과 전체파일 수를 보여줍니다.
- (예 : 세 파일 중 첫번째 순서일 때 [1 / 3])

3 장 고객지원

제품 문의 & AS	070-8630-8631
웹사이트	www.hexhive.co.kr
대표전화	054-473-8999